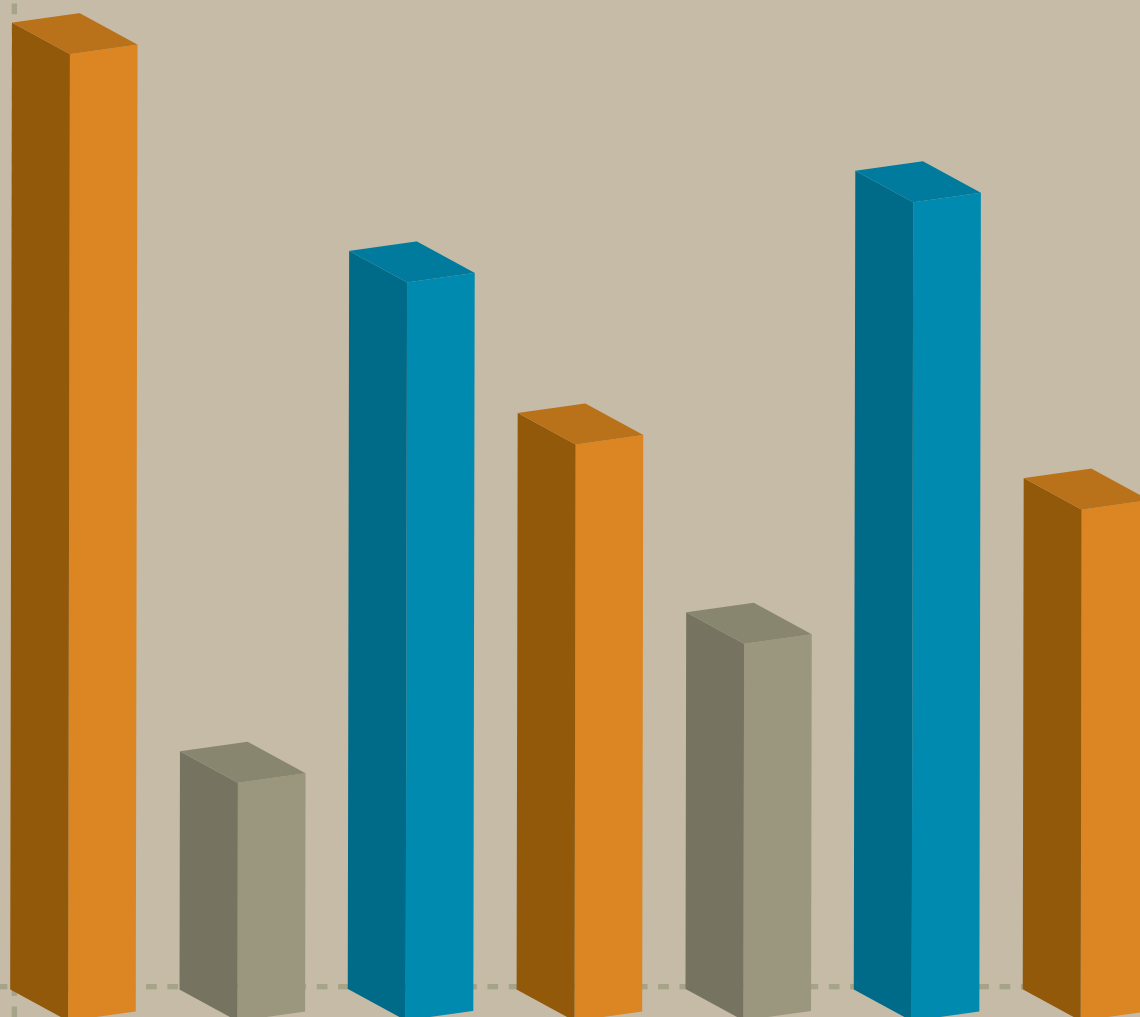


02 RESUMEN ESTADÍSTICO COMENTADO

Escolarización en América Latina 2000 – 2010



El proceso de expansión de la escolarización durante la primera década del Siglo XXI se caracteriza por la ampliación de las trayectorias escolares de los niños, adolescentes y jóvenes. Los niños inician su escolarización a edades cada vez más tempranas y extienden su permanencia en el sistema educativo por más tiempo.

Entre los niños y adolescentes de 5 a 17 años se redujeron las brechas de acceso vinculadas al nivel socioeconómico y al área geográfica de residencia.

TABLA 1. TASA DE ESCOLARIZACIÓN DE LA POBLACIÓN POR GRUPOS DE EDAD SEGUN NIVEL SOCIOECONÓMICO Y ÁREA GEOGRÁFICA. AMÉRICA LATINA, 18 PAÍSES. CCA. 2000, CCA. 2005 Y CCA. 2010

Grupos de edad	Año	Nivel socioeconómico			Área geográfica		Total
		Bajo	Medio	Alto	Urbana	Rural	
5 años	2000	60,4	81,9	92,4	80,0	59,8	74,1
	2005	66,0	84,9	94,4	84,1	67,1	79,3
	2010	75,1	89,3	95,3	89,6	73,7	85,8
6 a 11 años	2000	91,6	97,5	99,0	96,4	91,9	95,1
	2005	93,3	97,8	98,8	97,0	93,8	96,1
	2010	95,2	98,5	98,7	97,9	95,5	97,3
12 a 14 años	2000	82,8	95,5	98,7	93,7	81,3	90,2
	2005	86,3	96,0	98,4	94,8	85,8	92,3
	2010	88,9	96,3	98,2	95,6	88,8	94,0
15 a 17 años	2000	55,0	77,3	89,2	75,5	51,9	69,4
	2005	59,8	77,9	88,9	77,7	57,9	72,5
	2010	65,8	80,4	90,6	81,0	63,8	77,2
18 a 24 años	2000	26,9	25,6	40,5	31,8	14,6	28,0
	2005	24,6	26,9	43,2	31,9	14,6	28,0
	2010	26,3	31,3	47,0	35,0	18,9	32,0

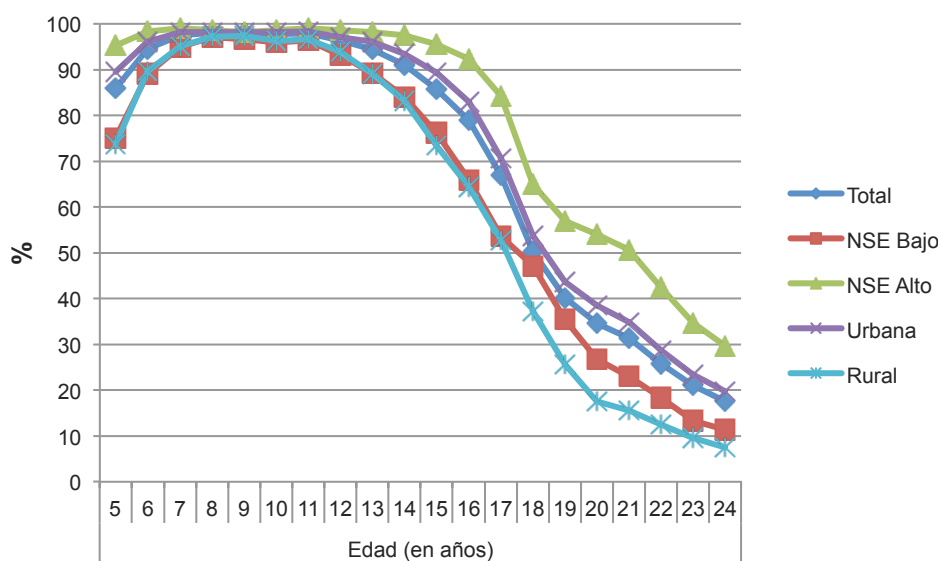
Fuente: SITEAL con base en Encuestas de Hogares de cada país.

Nota: Los valores correspondientes a NSE para los años cca.2000 y cca.2005 no incluyen a Nicaragua.

Al finalizar la década del 2000, el 86% de los niños de 5 años asiste a un establecimiento educativo. Entre los 6 y 11 años prácticamente todos los niños se encuentran escolarizados. A partir del inicio de la adolescencia comienza el proceso de deserción que se acentúa gradualmente. A los 17 años, sólo el 67% de los adolescentes concurren a la escuela.

Si bien las brechas disminuyeron, las desigualdades en el acceso a la escuela no se revirtieron durante la década. Entre los niños más pequeños y los adolescentes persisten brechas sociales y geográficas cercanas a los 30 y 20 puntos porcentuales respectivamente.

GRÁFICO 1. TASA DE ESCOLARIZACIÓN DE LA POBLACIÓN POR EDADES SIMPLES SEGUN NIVEL SOCIOECONÓMICO Y ÁREA GEOGRÁFICA AMERICA LATINA, 18 PAISES, CCA. 2010



Fuente: SITEAL con base en Encuestas de Hogares de cada país.

Durante el período 2000 – 2010 se amplió el acceso a la educación entre los niños de 5 años en todos los países de América Latina considerados en este informe.

Sin embargo, en la región conviven situaciones muy dispares. En México y Uruguay más del 96% de los niños de 5 años se encuentran escolarizados, en contraste con el 47,3% que se observa en Guatemala.

TABLA 2. TASA DE ESCOLARIZACIÓN ENTRE LA POBLACIÓN DE 5 AÑOS DE EDAD SEGÚN PAÍS. AMERICA LATINA, 18 PAISES CCA.2000-2010

País	2000					2010				
	Nivel socioeconómico		Área geográfica		Total	Nivel socioeconómico		Área geográfica		Total
	Bajo	Alto	Urbana	Rural		Bajo	Alto	Urbana	Rural	
Argentina	64,3	81,3	73,7	*	73,7	76,3	97,1	93,6	*	93,6
Bolivia	33,7	72,6	53,8	38,6	47,0	48,7	76,7	69,7	52,4	62,5
Brasil	57,4	85,3	70,1	48,3	65,9	77,7	91,7	86,3	76,1	84,5
Colombia	64,4	95,8	84,1	63,9	77,7	79,6	98,6	90,7	73,4	87,0
Costa Rica	30,7	64,4	40,6	36,7	38,3	64,1	82,2	77,3	64,9	71,8
Chile	51,6	82,5	76,4	45,1	71,8	89,7	94,3	94,7	88,3	94,0
Rep. Dominicana	45,3	87,0	64,3	*	64,3	70,4	88,5	84,2	83,5	84,0
Ecuador	56,4	88,9	82,8	64,5	75,2	82,6	96,9	95,7	87,4	93,0
El Salvador	35,2	86,5	63,4	36,5	50,9	56,1	89,3	73,0	58,3	66,5
Guatemala	15,5	72,1	37,6	13,7	21,8	38,4	75,6	56,2	40,8	47,3
Honduras	45,8	89,2	63,1	49,2	54,8	62,7	94,3	82,6	66,6	73,2
México	71,3	97,8	88,6	76,6	85,2	89,8	99,7	97,3	93,9	96,4
Nicaragua	50,7	92,1	70,8	49,3	60,5	52,9	77,5	67,8	55,0	62,0
Panamá	48,8	86,8	80,9	56,0	68,6	56,4	91,6	87,5	72,6	80,7
Paraguay	40,6	74,3	58,3	47,9	53,1	50,2	79,1	74,9	52,7	65,5
Perú	61,2	93,4	80,9	66,0	74,7	56,5	94,9	86,1	62,9	77,4
Uruguay	89,0	97,0	91,9	*	91,9	93,3	96,3	96,0	98,3	96,3
Venezuela	68,1	95,9	81,2	*	81,2	79,0	94,5	89,6	*	89,6

Fuente: SITEAL con base en Encuestas de Hogares de cada país.

* Dato no disponible.

Actualmente, en la mayoría de los países la tasa de asistencia de los niños de entre 6 a 11 años se acerca a la universalidad.

Respecto a los avances realizados durante la década, se destaca la situación de Guatemala y El Salvador que, partiendo de situaciones más desfavorables, han logrado acentuar la velocidad del proceso de expansión.

TABLA 3. TASA DE ESCOLARIZACIÓN ENTRE LA POBLACIÓN DE 6 A 11 AÑOS DE EDAD SEGÚN PAÍS. AMERICA LATINA, 18 PAISES CCA.2000-2010

País	2000					2010				
	Nivel socioeconómico		Área geográfica		Total	Nivel socioeconómico		Área geográfica		Total
	Bajo	Alto	Urbana	Rural		Bajo	Alto	Urbana	Rural	
Argentina	97,7	99,9	99,2	*	99,2	99,4	99,2	99,5	*	99,5
Bolivia	88,8	98,6	95,7	90,0	93,4	95,6	98,8	98,6	96,0	97,6
Brasil	93,5	98,1	96,1	92,8	95,5	96,8	99,1	98,1	97,1	97,9
Colombia	91,9	99,2	96,4	92,4	95,1	95,4	97,3	97,4	94,9	96,9
Costa Rica	92,3	99,4	97,9	95,0	96,3	97,4	99,9	99,5	98,2	98,9
Chile	95,8	99,6	99,0	96,0	98,6	98,2	99,2	99,2	98,9	99,2
Rep. Dominicana	90,0	99,3	93,8	*	93,8	93,8	99,2	97,3	98,0	97,5
Ecuador	91,0	98,8	97,3	93,4	95,8	97,2	99,2	99,0	98,4	98,7
El Salvador	79,9	99,4	91,2	80,1	85,7	92,6	99,5	95,5	94,4	95,0
Guatemala	71,2	97,4	84,7	70,6	75,3	89,6	97,9	93,2	89,9	91,3
Honduras	88,0	98,5	94,4	88,8	91,1	93,0	98,4	96,7	94,3	95,3
México	93,4	99,1	97,1	95,2	96,5	95,7	99,8	98,9	96,9	98,3
Nicaragua	81,2	98,0	91,2	80,2	86,1	84,8	93,2	94,9	84,5	89,7
Panamá	95,1	99,4	98,8	96,7	97,8	96,1	99,5	99,2	98,2	98,8
Paraguay	91,5	99,3	97,0	91,6	94,1	95,5	98,0	98,5	96,9	97,8
Perú	96,7	98,9	98,0	95,6	96,9	94,3	99,4	98,6	95,1	97,3
Uruguay	97,6	99,5	98,9	*	98,9	99,1	97,6	98,3	98,2	98,3
Venezuela	90,9	99,1	95,8	*	95,8	93,1	98,5	97,1	*	97,1

Fuente: SITEAL con base en Encuestas de Hogares de cada país.

* Dato no disponible.

La proporción de niños escolarizados de entre 12 y 14 años oscila actualmente entre el 82% y el 97%. Se observa un aumento de la escolarización para este grupo de edad durante la década, aunque aún persisten importantes brechas de acceso.

TABLA 4. TASA DE ESCOLARIZACIÓN ENTRE LA POBLACIÓN DE 12 A 14 AÑOS DE EDAD SEGÚN PAÍS. AMERICA LATINA, 18 PAISES CCA.2000-2010

País	2000					2010				
	Nivel socioeconómico		Área geográfica		Total	Nivel socioeconómico		Área geográfica		Total
	Bajo	Alto	Urbana	Rural		Bajo	Alto	Urbana	Rural	
Argentina	94,7	99,4	97,8	*	97,8	93,7	98,7	97,4	*	97,4
Bolivia	81,5	98,9	95,1	80,1	89,2	91,3	97,0	97,4	91,0	95,0
Brasil	92,9	97,8	95,7	92,2	95,0	95,4	98,4	97,1	96,4	97,0
Colombia	81,4	99,1	93,2	80,4	89,3	89,2	97,1	94,9	88,2	93,5
Costa Rica	70,9	97,3	91,5	77,0	83,3	88,9	98,5	96,9	91,2	94,3
Chile	92,4	99,7	98,4	95,5	97,9	98,6	99,6	98,9	99,5	99,0
Rep. Dominicana	92,1	97,7	95,6	*	95,6	94,7	95,0	95,4	96,4	95,8
Ecuador	64,7	98,4	91,5	67,9	82,0	85,0	99,3	97,1	89,9	94,4
El Salvador	76,0	99,7	90,5	76,6	83,8	86,8	98,7	94,0	87,3	91,2
Guatemala	68,0	98,7	83,3	66,5	72,7	78,0	96,3	88,6	77,3	82,2
Honduras	67,4	95,7	87,2	66,0	74,9	67,9	97,2	88,9	68,9	76,8
México	80,2	99,2	91,9	81,9	88,8	80,9	99,0	93,7	86,2	91,6
Nicaragua	76,7	97,9	90,9	72,1	82,6	77,2	92,7	92,2	76,4	84,4
Panamá	82,4	97,7	96,5	88,0	92,8	86,1	99,6	97,3	90,5	94,5
Paraguay	79,7	95,4	94,4	81,3	87,6	87,8	95,6	97,1	90,4	94,1
Perú	87,1	93,5	95,1	87,7	92,1	93,2	99,5	98,0	94,3	96,6
Uruguay	87,8	98,9	95,0	*	95,0	90,0	99,2	96,0	91,3	95,3
Venezuela	81,9	98,9	91,6	*	91,6	86,4	98,2	94,6	*	94,6

Fuente: SITEAL con base en Encuestas de Hogares de cada país.

* Dato no disponible.

La proporción de adolescentes escolarizados aumentó en forma considerable durante el período 2000 – 2010. Actualmente, las tasas de asistencia en este grupo de edad oscilan entre el 53,4% y el 92%. La acentuación del proceso de deserción se registra en todos los países considerados. Las brechas sociales y geográficas continúan siendo alarmantes.

TABLA 5. TASA DE ESCOLARIZACIÓN ENTRE LA POBLACION DE 15 A 17 AÑOS DE EDAD SEGÚN PAÍS. AMERICA LATINA, 18 PAISES CCA.2000-2010

País	2000					2010				
	Nivel socioeconómico		Área geográfica		Total	Nivel socioeconómico		Área geográfica		Total
	Bajo	Alto	Urbana	Rural		Bajo	Alto	Urbana	Rural	
Argentina	66,9	97,3	85,2	*	85,2	68,3	94,5	88,3	*	88,3
Bolivia	55,4	88,5	87,9	52,1	76,4	74,0	92,5	90,2	74,4	84,9
Brasil	74,5	90,8	83,2	71,0	81,1	80,1	91,9	86,2	80,7	85,2
Colombia	53,7	87,5	73,7	52,3	67,8	67,3	86,4	78,8	61,0	75,5
Costa Rica	35,1	92,7	71,5	46,8	58,2	58,4	96,7	84,7	72,6	79,5
Chile	70,5	98,5	90,0	74,5	87,8	85,8	94,4	92,3	90,0	92,0
Rep. Dominicana	74,1	96,6	83,8	*	83,8	79,3	90,9	88,0	83,1	86,5
Ecuador	35,8	89,2	77,0	42,8	63,8	59,6	94,7	86,6	72,1	81,4
El Salvador	48,6	92,0	75,1	48,6	62,8	57,6	94,3	81,6	57,0	71,6
Guatemala	31,8	92,9	61,6	28,9	40,7	43,7	95,5	70,4	42,7	55,5
Honduras	28,5	84,4	59,1	31,3	44,1	33,9	92,4	74,6	37,2	53,4
México	38,5	90,3	65,6	38,9	57,9	43,8	91,5	71,1	51,5	66,2
Nicaragua	46,8	88,5	71,9	40,2	58,9	44,7	75,1	69,1	44,6	57,7
Panamá	46,0	90,7	83,6	62,4	75,1	58,0	94,7	87,1	69,1	80,0
Paraguay	44,2	92,4	77,3	48,3	63,9	63,1	83,0	85,8	67,9	77,6
Perú	57,2	73,3	76,9	58,7	69,9	71,7	93,4	87,6	76,8	84,0
Uruguay	50,2	97,0	77,2	*	77,2	53,7	96,6	79,2	65,1	77,2
Venezuela	45,7	90,8	68,6	*	68,6	62,2	92,2	80,3	*	80,3

Fuente: SITEAL con base en Encuestas de Hogares de cada país.

* Dato no disponible.

Menos de la mitad de los jóvenes de entre 18 y 24 años se encuentra escolarizado. En las situaciones más críticas este valor desciende al 20%. No se registraron avances significativos durante la década.

Del análisis de la información analizada se desprende que América Latina continúa avanzando en la expansión y equidad en el acceso a la educación. Si bien en términos generales las brechas de acceso asociadas al nivel socioeconómico del hogar de origen y el área de residencia disminuyeron, aún continúan siendo muy pronunciadas.

TABLA 6. TASA DE ESCOLARIZACIÓN ENTRE LA POBLACIÓN DE 18 A 24 AÑOS DE EDAD SEGÚN PAÍS. AMERICA LATINA, 18 PAISES CCA.2000-2010

País	2000					2010				
	Nivel socioeconómico		Área geográfica		Total	Nivel socioeconómico		Área geográfica		Total
	Bajo	Alto	Urbana	Rural		Bajo	Alto	Urbana	Rural	
Argentina	31,6	63,0	45,4	*	45,4	39,9	60,2	47,2	*	47,2
Bolivia	42,7	65,7	53,9	15,9	43,7	52,3	60,5	56,3	26,0	48,7
Brasil	28,8	45,2	35,3	26,3	34,0	24,0	43,8	31,3	24,8	30,3
Colombia	27,0	35,8	29,2	12,6	25,1	22,8	48,0	32,9	13,4	29,4
Costa Rica	27,6	54,3	41,7	21,8	32,0	36,5	65,0	49,3	37,1	44,9
Chile	25,8	50,1	38,8	20,7	36,4	39,5	59,0	46,3	30,2	44,5
Rep. Dominicana	32,5	59,5	46,3	*	46,3	45,1	55,7	49,8	35,3	45,2
Ecuador	32,0	41,5	36,5	16,1	30,0	36,8	53,4	46,0	32,2	42,0
El Salvador	23,1	46,7	33,1	12,7	25,0	22,7	45,9	33,9	15,0	26,8
Guatemala	16,4	43,2	31,3	9,7	18,9	19,5	38,6	30,4	13,7	22,3
Honduras	16,9	43,7	31,0	9,2	21,0	22,9	48,5	36,4	11,8	23,8
México	21,8	43,5	30,8	9,7	26,5	22,8	45,4	33,8	14,8	29,7
Nicaragua	*	*	37,0	12,4	27,1	19,8	39,0	34,9	17,1	27,6
Panamá	31,4	55,7	43,5	22,4	36,5	32,5	49,8	40,1	23,2	34,9
Paraguay	27,0	49,6	36,6	16,0	28,6	38,0	56,5	48,8	20,6	38,0
Perú	29,6	37,5	29,7	19,8	26,7	40,1	44,5	39,9	25,4	36,1
Uruguay	22,5	57,7	37,1	*	37,1	24,3	58,6	40,2	26,5	38,6
Venezuela	16,4	27,7	21,6	*	21,6	28,5	32,1	30,5	*	30,5

Fuente: SITEAL con base en Encuestas de Hogares de cada país.

* Dato no disponible.

CONCEPTOS Y DEFINICIONES

Tasa de escolarización: es el cociente entre la población de determinada edad que está escolarizada y el total de población de dicho grupo de edad, por cien.

Capital educativo del hogar: da cuenta de la historia social de los referentes del hogar, ya que remite a sus logros educativos. Constituye una aproximación al nivel sociodemográfico de los hogares.

Para construir la variable clima educativo del hogar se sumaron los años de escolaridad de los miembros del hogar que tienen 18 años o más y se dividió esta suma por el número de miembros de esas edades. Fueron excluidos tanto del numerador como del denominador los miembros del hogar con años de escolaridad desconocidos. A la vez, los años de escolaridad de la población de 18 años o más fueron estimados a partir de la combinación de la información suministrada por las variables “nivel educativo al que asiste” o “máximo nivel educativo al que asistió” y “último grado o año aprobado”. Finalmente, se clasificó a los niños, niñas y adolescentes en función de las características educativas de los hogares en los que residen.

En función del indicador clima educativo del hogar se distinguieron tres tipos de hogares:

- a. hogares con capital educativo bajo: aquellos en los que el promedio de años de escolarización de los miembros mayores de 17 años residentes en el hogar es inferior a 6;
- b. hogares con capital educativo medio: aquellos en los que el promedio de años de escolarización de los miembros mayores de 17 años residentes en el hogar está entre 6 y menos de 12 años;
- c. hogares con capital educativo alto: aquellos en los que el promedio de años de escolarización de los miembros mayores de 17 años residentes en el hogar es igual o superior a los 12 años.

Ingresos per cápita del hogar: indican el nivel de recursos materiales con que cuenta un hogar para acceder a bienes y servicios. En términos operativos, es el cociente entre la suma de los ingresos monetarios de todos los miembros del hogar provenientes de todas las fuentes (laborales, rentas, beneficios previsionales, etc.) y el total de miembros del hogar. A partir de este cociente se ordenan los hogares en deciles. En general, el peso relativo de las personas que residen en el 30% de los hogares con menores ingresos per cápita es mayor al 30%, ya que los hogares más pobres son de mayor tamaño que los que cuentan con más recursos.

Nivel Socioeconómico: para los grupos de 5 a 17 años se utilizó el indicador “capital educativo del hogar”, en tanto para el rango de edad 18 a 24 años el indicador que se usó fue ingresos per cápita del hogar”.

NOTAS

Para la elaboración de este documento se utilizaron las siguientes Encuestas de Hogares:

Cca.2000: Argentina - EPH 2000 del INDEC, Bolivia 2000 ECH del INE, Brasil 2001 PNAD del IBGE, Colombia 2003 ECH del DANE, Costa Rica 2000 EHPM del INEC, Chile 2000 CASEN de MIDEPLAN, República Dominicana 2000 ENFT del Banco Central de la Rep., Ecuador 2001 EESD del INEC, El Salvador 2000 EHPM de la DIGESTYC, Guatemala 2001 ECV del INE, Honduras 2001 EPHPM del INE, México 2000 ENIGH del INEGI, Nicaragua 2001 EMNV del INEC, Panamá 2000 ECH del DEC, Paraguay 2000 EIDH de la DGGEC, Perú 2000 ENH del INEI, Uruguay 2001 ECH del INE, Venezuela 2000 EHM del INE.

Cca.2005: Argentina - EPH 2006 del INDEC, Bolivia 2005 ECH del INE, Brasil 2006 PNAD del IBGE, Colombia 2005 ECH del DANE, Costa Rica 2005 EHPM del INEC, Chile 2006 CASEN de MIDEPLAN, República Dominicana 2007 ENFT del Banco Central de la Rep., Ecuador 2006 EESD del INEC, El Salvador 2006 EHPM de la DIGESTYC, Guatemala 2006 ECV del INE, Honduras 2006 EPHPM del INE, México 2006 ENIGH del INEGI, Nicaragua 2005 EMNV del INEC, Panamá 2006 ECH del DEC, Paraguay 2006 EIDH de la DGGEC, Perú 2005 ENH del INEI, Uruguay 2006 ECH del INE, Venezuela 2005 EHM del INE.

Cca.2010: Argentina - EPH 2011 del INDEC, Bolivia 2011 ECH del INE, Brasil 2009 PNAD del IBGE, Colombia 2010 ECH del DANE, Costa Rica 2010 EHPM del INEC, Chile 2011 CASEN de MIDEPLAN, República Dominicana 2011 ENFT del Banco Central de la Rep., Ecuador 2011 EESD del INEC, El Salvador 2010 EHPM de la DIGESTYC, Guatemala 2011 ECV del INE, Honduras 2011 EPHPM del INE, México 2010 ENIGH del INEGI, Nicaragua 2009 EMNV del INEC, Panamá 2011 ECH del DEC, Paraguay 2011 EIDH de la DGGEC, Perú 2009 ENH del INEI, Uruguay 2011 ECH del INE, Venezuela 2009 EHM del INE.