

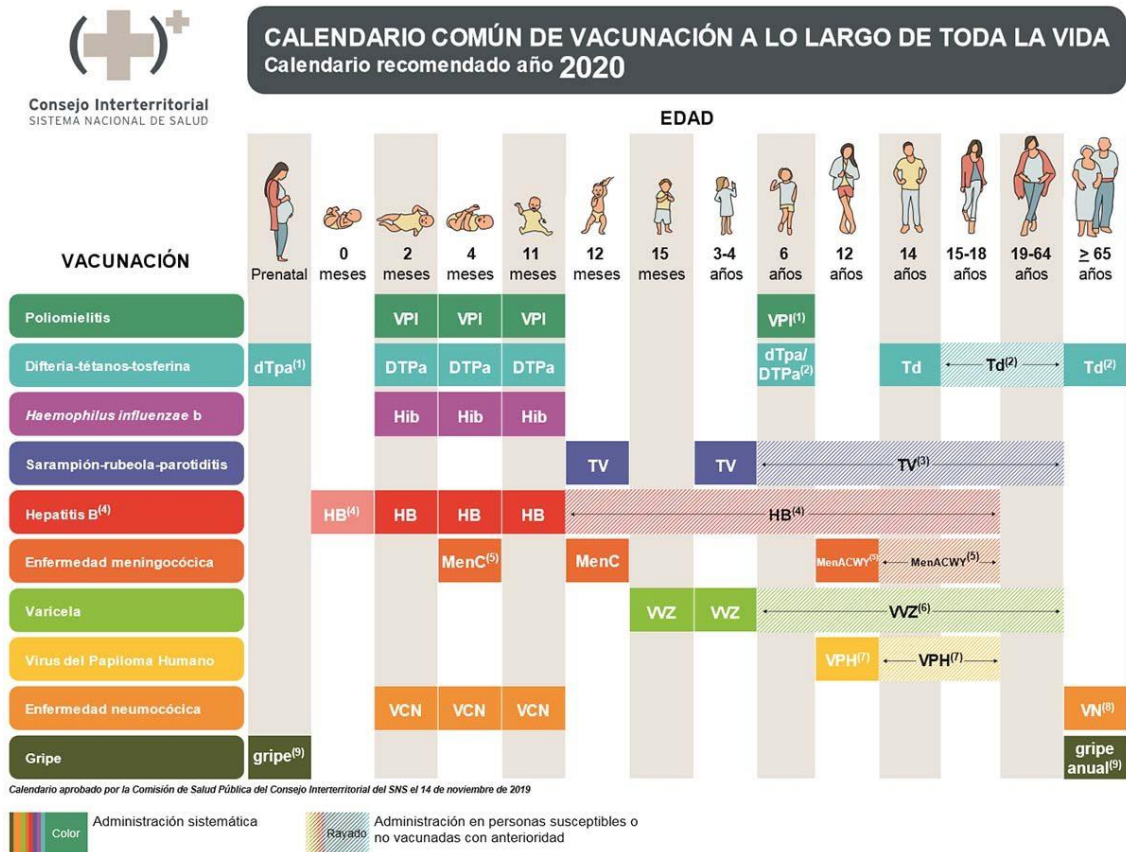
## LA VACUNACIÓN EN TIEMPOS DE COVID-19

### SEMANA EUROPEA DE LAS VACUNACIONES (20-26 abril 2020)

Las **vacunas** son el mejor método conocido para prevenir enfermedades infecciosas, que pueden ocasionar enfermedades muy graves.

En esta semana del 20-26 abril se celebra la “**Semana Europea de las Vacunaciones**”, y tanto la **Sociedad Española de Inmunología**, como la **Asociación Española de Pediatría**, queremos hacer llegar un mensaje de tranquilidad, pero también de recordatorio, de la importancia que tienen las vacunas para proteger de muchos patógenos que pueden afectar sobre todo a nuestros más pequeños.

Existe un **calendario común de vacunación a lo largo de toda la vida**, consensuado por las Comunidades Autónomas en el Consejo Interterritorial del Ministerio de Sanidad, donde se incluyen las edades y tipos de vacunas a administrar (Ver figura).



A pesar de las especiales circunstancias en las que nos encontramos por la pandemia por el virus SARS-Cov-2 que produce el COVID-19, queremos como sociedades científicas indicar la **necesidad de mantener, en la medida de lo posible, las vacunaciones estipuladas por rango de edad**. Esto permitirá proteger a los niños, personas con patologías crónicas y mujeres gestantes de diversos patógenos, que no debemos olvidar que siguen circulando, y que por tanto hay que prevenir de su posible infección.

El Ministerio de Sanidad en una nota publicada el 25 de marzo: [https://www.mscbs.gob.es/profesionales/saludPublica/prevPromocion/vacunaciones/docs/COVID-19\\_Vacunacionprioritaria.pdf](https://www.mscbs.gob.es/profesionales/saludPublica/prevPromocion/vacunaciones/docs/COVID-19_Vacunacionprioritaria.pdf), considera que deberían garantizarse las siguientes vacunaciones en el momento actual:

- **Bebés hasta los 15 meses**, priorizando las vacunas para lactantes pequeños (de 2 a 4 meses de edad) y la primera dosis de triple vírica a los 12 meses.
- **Mujeres gestantes.**
- **Pacientes con riesgo elevado:** patologías crónicas e inmunodeprimidos.

*Las vacunas se administrarán siempre que los centros de vacunación tengan capacidad y puedan cumplir con las medidas de seguridad oportunas. Para asegurarse de ello, las personas contactaran por teléfono con los centros de salud o centros asistenciales que haya determinado cada Comunidad y Ciudad Autónoma como centros de vacunación operativos, para solicitar cita y, de esta manera, mantener el distanciamiento físico recomendado.*

*El resto de vacunas incluidas en el calendario, tanto en la etapa infantil como en la adulta y en mayores, pueden posponerse hasta que se recupere la actividad normal. En el escenario actual, un retraso del resto de las vacunaciones no supondrá problemas y podrá reanudarse en cuanto se recupere la actividad sanitaria habitual*

*Tal y como indica el documento, cada Comunidad Autónoma adaptará estas recomendaciones en función de su situación particular.*

La situación de presión asistencial está disminuyendo en estas últimas semanas, por lo que debería intentarse no demorar las vacunas en el resto de edades. Es importante también llamar a la tranquilidad, ya que la demora en algunos meses de algunas vacunas no debe causar preocupación en las familias. Esperamos que esta pandemia disminuya en las próximas semanas o meses y que pueda reiniciarse la actividad de la vacunación de forma rutinaria.

Con la colaboración de:

### **SOCIEDAD ESPAÑOLA DE INMUNOLOGÍA**

#### **Carmen Cámara Hijón**

Facultativa Especialista de Inmunología. Servicio de Inmunología  
Hospital Universitario de la Paz, Madrid

#### **África González Fernández**

Presidenta de la Sociedad Española de Inmunología  
Catedrática de Inmunología. Universidad de Vigo.

### **ASOCIACIÓN ESPAÑOLA DE PEDIATRÍA**

**Ángel Hernández Merino,**  
**Antonio Iofrío**  
**Francisco Álvarez**